

ПРИНЯТО  
на Совете педагогов  
МКДОУ детского сада  
№ 20 «Росинка» г. Омутнинска  
Протокол №2 от 29.08.2023 г.

УТВЕРЖДАЮ  
Заведующий  
МКДОУ детского сада  
№ 20 «Росинка» г. Омутнинска  
Н.В. Любимова  
Приказ №36-о от 29.08.2023 г.

# **ПЛАН РАБОТЫ**

**муниципального казённого дошкольного  
образовательного учреждения  
детского сада № 20 «Росинка»  
г. Омутнинска Кировской области  
на 2023-2024 учебный год**

## Содержание

**Раздел 1.** Информационно-аналитическая справка о выполнении Годового плана работы ДООУ за 2022-2023 учебный год.....с.3

Блок 1. Эффективность и действенность управления ДООУ.....с.6	
Блок 2. Состояние, эффективность и действенность инновационной работы в учреждении.....с.9	
Блок 3. Состояние и продуктивность методической работы в учреждении.....с.14	
Блок 4. Состояние и качество педагогической деятельности и организации воспитательно-образовательного процесса.....с.16	
Блок 5. Состояние здоровья и физического развития детей.....с.20	
Блок 6. Уровень развития детей.....с.23	
Блок 7. Состояние работы с родителями.....с.24	
Блок 8. Взаимодействие педагогического коллектива с внешней средой с.25	
Блок 9. Деятельность коллектива по выполнению Закона РФ «Об образовании».....с.27	
Блок 10. Оценка конечных результатов ДООУ.....с.29	

**Раздел 2.** Основные направления работы на 2023-2024 учебный год

1. Основные задачи
2. Циклограмма методической работы на 2023-2024 уч. год
3. Планшетное планирование на 2023-2024 уч. год
4. Учебный план
5. Расписание занятий
6. Контроль

**Раздел 3.** Приложения

- № 1. Состояние здоровья воспитанников
- № 2. Итоговая таблица освоения основной общеобразовательной программы за 2022-2023 уч. год
- № 3. Годовые планы работы учителей-логопедов
- № 4. Годовой план педагога-дефектолога
- № 5. План медико- профилактических мероприятий
- № 6. План работы медсестры
- № 7. План музыкального руководителя
- № 8. План работы инструктора по ФИЗО

## Информационно-аналитическая справка о выполнении Годового плана работы ДОУ за 2022-2023 учебный год

МКДОУ детский сад №20 «Росинка» г. Омутнинска находится по адресу: 612740 Россия Кировская область, г. Омутнинск, ул. Володарского 27 «а». Расположен в современном здании.

Функционирует 6 групп, наполняемость – 74 воспитанника.

Группа №1 -10 детей (подготовительная группа, логопедическая)

Группа №2 18 детей (подготовительная, общеразвивающая)

Группа №3 -10 детей (средняя группа, логопедическая)

Группа №4 -16 детей (подготовительная, общеразвивающая)

Группа №5-10 детей (средняя группа, логопедическая)

Группа №6 10 детей (старшая группа, логопедическая)

МКДОУ д/с №20 имеет лицензию на право осуществления образовательной деятельностью от 15.03.2016 года № 0380, серия 43ЛО1№0001087;

лицензию на медицинскую деятельность от 11.02.2016 года № ЛО-43-01-002229, серия ЛО № 0019310

1. Анализ состава педагогических кадров: - образование; - стаж педагогической работы; - квалификация;	Всего педагогических работников	17
	Образование:	
	Высшее	8
	Средне-специальное педагогическое	9
	Стаж педагогической работы	
	1-3 года	5
3-5 лет	-	
5-10 лет	1	
10-15 лет	1	
15-20 лет	-	
Более 20 лет	10	
Квалификация:	Высшая категория	8
	Первая категория	2
	СЗД	3
	Без категории	4
	2. Задачи текущего учебного года	<ol style="list-style-type: none"> <li>1. Развитие связной речи дошкольников с ОВЗ в различных формах и видах детской деятельности;</li> <li>2. Совершенствование работы по взаимодействию ДОУ с социальными партнерами для обеспечения социализации дошкольников;</li> <li>3. Повышение эффективности здоровьесбережения в ДОУ на основе взаимодействия детского сада и семьи.</li> </ol>

3.Выполнение задач через различные формы методической работы	<p>Работа педагогов по реализации годовых задач осуществлялась через разнообразные формы работы с педагогическим коллективом: педсоветы, тренинги, педагогический веб-квест, обучающие веб-семинары-практикумы, анкетирование, творческие группы и др.</p> <p>- Установочный педсовет способствовал координации деятельности педагогического коллектива в новом учебном году, вдохновению педагогов на активную, творческую работу.</p> <p>- Вопросы теоретического и практического характера, по реализации задачи «Развитие связной речи дошкольников с ОВЗ в различных формах и видах детской деятельности» решались на ноябрьском педсовете, на консультациях: «Формирование культуры речи у детей дошкольного возраста», на семинар-практикумах: «Рекомендации педагогам по формированию у дошкольников культуры речевого общения», «Игровые приемы по формированию связной речи у дошкольников с ТНР».</p> <p>С педагогами проведены консультации по поднятию уровня профессиональной компетенции: «Роль воспитателя в создании имиджа современного детского сада», «Требования ФГОС к предметно-развивающей среде», «Типы родителей. Риторика культурного общения», «Стили педагогического общения с детьми».</p> <p>-За отчётный период педагоги целенаправленно работали по расширению и углублению своих теоретических знаний, совершенствовали имеющиеся и приобрели новые профессиональные навыки работы с детьми их родителями через онлайн-школу для родителей «Мы вместе!», квесты «Неделю здоровья», «Мама, папа, я – IT – семья!», открытые занятия,</p> <p>- Творческими группами педагогов: «Мы за ЗОЖ!», «Экологическое воспитание дошкольников», «Мини- музей как средство формирования любви дошкольников к малой Родине», «Безопасность дошкольника!» разработаны перспективные планы и проведены мероприятия.</p> <p>Подводя итоги выполнения годовых задач, работа педагогического коллектива в данном направлении проводится систематически и в четкой взаимосвязи всех участников воспитательно-образовательного процесса, выполнена на хорошем уровне, накоплен большой практический материал.</p>					
4.Повышение квалификации	<p>Пшеничникова Е.В Куликова Л. А</p> <p>Ковалева Е. М Шумайлова О.О</p>	<p>"Специфика организации и проведения логопедической работы с детьми дошкольного возраста в условиях реализации ФГОС ДО" в Санкт-Петербургском Институте дополнительного профессионального образования «Смольный»; «Методы интерактивной педагогики в дошкольной образовательной организации в условиях реализации ФГОС» г. Москва, 21.07.2023.</p>				
5.Аттестация педагогов	<p>Белых А. Г. Гущина О. Н. Змеева С.Н</p>	<p>первая квалификационная категория</p> <p>СЗД</p>				
6.Сведения о профессиональном уровне пе-	<b>Категорийность</b>		<b>Образовательный уровень</b>			
		<b>2021-2022</b>	<b>2022-2023</b>		<b>2021-2022</b>	<b>2022-2023</b>
	<b>Высшая</b>	7(47%)	7(42%)	<b>Высшее</b>	7(41,2%)	6(35%)
<b>Первая</b>	2(11,7%)	2(12%)				

педагогических кадров				Нез.высшее	1(5,8%)	2(12%)
	СЗД	2(11,7%)	4(23%)			
	Без категории	5(29,4%)	4(23%)	Средне специальное	9(53%)	9(53%)
7.Участие педагогов в конкурсах и мероприятиях	<p><b>Конкурсы:</b>  <b>Пшеничникова Е.В, Салтыкова С.В, Куликова Л.А, Гусева Е.Л.</b>  Всероссийский конкурс «Педагогическое мастерство «Рабочая программа учителя – логопеда по развитию звуковой культуры речи у детей старшего дошкольного возраста»  <b>Бурова С.Э</b>  Международный творческий конкурс «Престиж»  <b>Пшеничникова Е.В</b>  Районный фотоконкурс «Моя профессия – старший воспитатель!»  <b>Нижегорова А.Н</b>  Районный фестиваль методических разработок «Мы вместе!»  Районный этап областного конкурса «Зеленый огонек» среди дошкольных образовательных организаций  Районный фестиваль «Творчество юных – за безопасность дорожного движения!»  <b>Гущина О.Н</b>  I Всероссийский профессиональный конкурс «Надежды России»  <b>Нижегорова А.Н., Целуосова Т.И</b>  Районный этап областного конкурса «Зеленый огонек» среди дошкольных ОО  <b>Сунцова О.Е.</b>  Всероссийский конкурс талантов «Творческое развитие детей в рамках ФГОС» «Методическая разработка» Победитель (1 место), 2023г</p> <p><b>Публикации:</b>  <b>Любимова Н.В., Шумайлова С.Г., Куликова Л.А.</b>  VI Всероссийская научно-практическая конференция «Использование цифровых технологий при формировании предпосылок учебной деятельности у детей старшего дошкольного возраста»  <b>Пшеничникова Е.В.,Салтыкова С.В</b>  Всероссийский методический центр «Новое Дерево» «Адаптивная образовательная среда для детей с ОВЗ»</p> <p><b>Мероприятия:</b>  Любимова Н.В  Окружная практико – ориентированная конференция в рамках Недели информатизации на Вятской земле  <b>Пшеничникова Е.В</b>  Перекличка региональных инновационных площадок дошкольных образовательных организаций, расположенных на территории Восточного образовательного округа «Инновации как фактор повышения качества дошкольного образования»  <b>Все педагоги</b>  Перекличка региональных инновационных площадок дошкольных образовательных организаций, расположенных на территории Восточного образовательного округа «Инновации в дошкольном образовании: от идеи до воплощения»  <b>Любимова Н.В., Пшеничникова Е.В., Шумайлова С.Г</b>  «Фестиваль региональных инновационных площадок» Кировское областное государственное образовательное автономное учреждение дополнительного профессионального образования «Институт образования Кировской области» «Формирование предпосылок учебной деятельности средствами цифровых технологий у детей старшего дошкольного возраста: промежуточные итоги реализации проекта»</p>					
8. Участие ДОУ	➤ Районный конкурс на лучшее праздничное оформление фасадов, приле-					

в конкурсах и мероприятиях	<p>гающей территории предприятий, учреждений, организаций, дворов многоквартирных домов и частных домовладений на территории Омутнинского городского поселения к Новому году, Грамота за 1 место, Распоряжение №410 от 29.12.2022г;</p> <ul style="list-style-type: none"> <li>➤ Межрайонный фестиваль- конкурс «День рождения Снеговика -2023», Диплом 1 степени, Распоряжение от 11.02.2023г;</li> <li>➤ Районный педагогический квиз «Профессиональная перезагрузка», Диплом за 3 место, приказ от 15.05.2023 №161</li> <li>➤ Районный конкурс «Город, одетый в Победу», Грамота за 2 место;</li> <li>➤ Районный фестиваль творчества «Педагогическая весна», Диплом 1 степени, Приказ УО Омутнинского района от 15.04.2023г;</li> <li>➤ Марафон добрых территорий «Добрая Вятка» - 2023 в Омутнинском районе, Приказ №109 от 24.04.2023г;</li>   <li>➤ Районный конкурс «Лучший цветник города 2023», Грамота за I место;</li> <li>➤ Городской фестиваль славянской культуры «Наследие», Диплом за участие.</li> </ul>			
9.Результаты освоения ООП на высоком и среднем уровне	<b>По группам</b>		<b>По областям</b>	
	Подг. гр. № 1	90%	Речевое развитие	96%
	Подг. гр. № 2	100%	Познавательное развитие	94 %
	Ср. гр. № 3	80%	Художественно-эстетическое	93%
	Подг. гр. № 4	100 %	Социально-коммуникативное	96%
	Ср. гр. № 5	90%	Физическое развитие	93%
	Подг. гр. № 6	100%		
10.Сравнительный анализ ООП за 2 года на высоком и среднем уровне)	<b>Уч.год</b>		<b>Показатель</b>	
	2021-2022		96 %	
	2022-2023		93 %	
11.Результативность коррекционной работы	<b>Учебный год</b>		<b>Выпущено детей с нормой развития</b>	<b>Всего выпущено</b>
	2021-2022		Норма 25 (76%) ЗПР 5(20%)	25 4 чел., оставшиеся на второй год обучения по возрасту (переведены в массовую группу)
	2022 -2023		Норма 38(87%) ФФН 3(7%) ОНР-II-1(2%) ОНР-III-1(2%) РАС-1 (2%)	10 чел, оставшиеся на второй год обучения по возрасту (переведены в массовую группу)

Проведенная в течение 2022-2023 учебного года работа с кадрами, позволила достигнуть следующих результатов:

-повысился уровень профессиональной компетентности педагогов за счет:

- прохождения специализированных курсов повышения квалификации;

- участия в конкурсах различного уровня;
- проведения консультаций, семинаров;
- участия в проектной деятельности;
- прохождения квалификационных испытаний в период аттестации;
- самообразования (работа с интернетом, методической литературой);
- обобщения своего опыта работы на различных уровнях;
- сотрудничество с социальными институтами города и области.

Администрацией и Советом педагогов детского сада была проанализирована деятельность учреждения за 2022-2023 учебный год, выявлены проблемные зоны и пути их решения.

## Раздел 1.

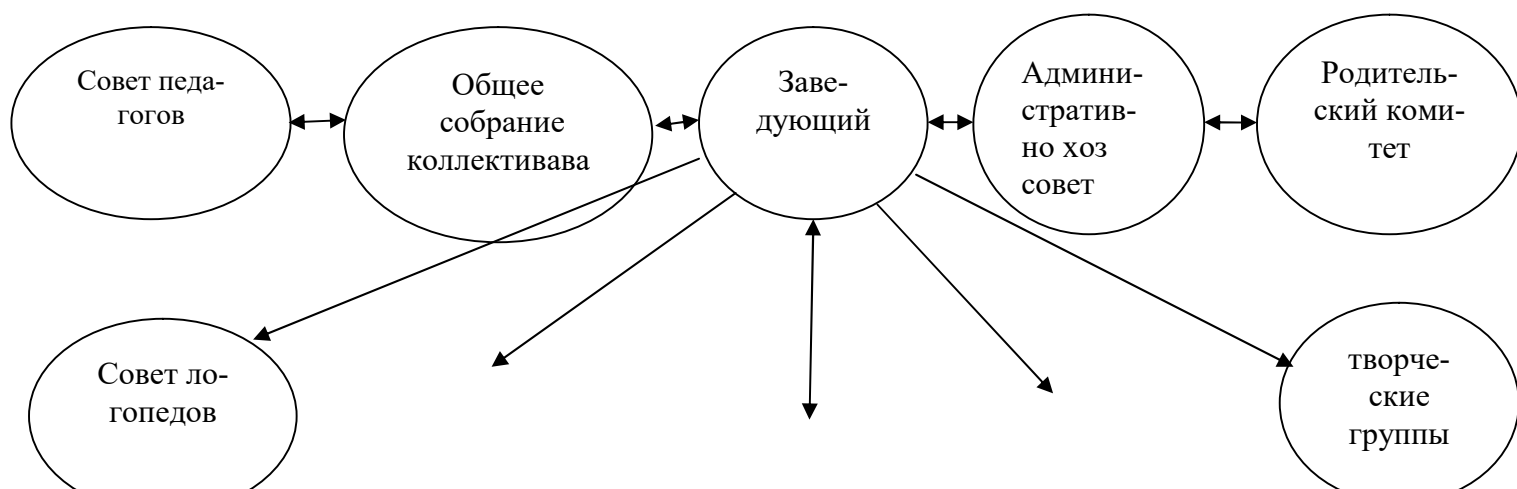
### Блок 1. Эффективность и действенность управления ДОУ

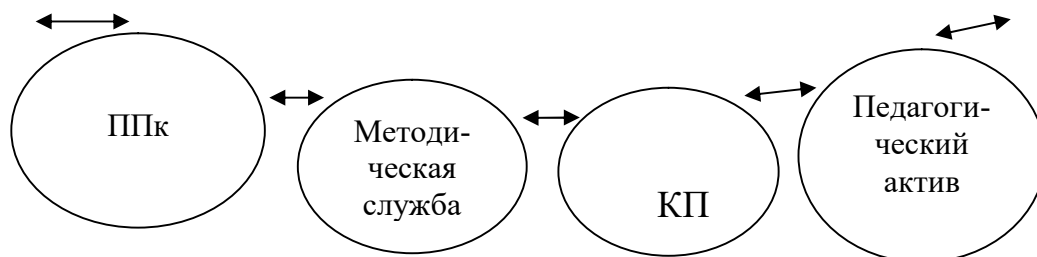
В 2022-2023 учебном году структура управления образовательного учреждения представлена смешанной линейно-функциональной организационной структурой, включающей элементы матричной. Поскольку они позволяют реализовать задачи, стоящие перед учреждением, работающим в режиме развития. Обновление обеспечивается созданием новых организационных структур, введением новых субъектов управления и определением их функций, изменением должностных обязанностей, усилением координации деятельности всех органов и субъектов, развитием общественных начал управления:

- ♦ Совет педагогов;
- ♦ Методическая служба;
- ♦ Совет логопедов;
- ♦ Временные творческие группы;
- ♦ Консультационный пункт;
- ♦ Психолого-педагогический консилиум.

Схема № 1

Структура управления ДОУ «Росинка»





Такая структура управления ДОУ способствовала реализации задач 2022-2023 учебного года.

Годовые задачи решались через различные формы взаимодействия участников образовательного процесса и через взаимодействие всех структурных подразделений системы управления ДОУ.

Качество образования в ДОУ - системный объект контроля. В этом учебном году мероприятия по контролю проводились в соответствии с планом. Выводы и рекомендации по результатам контроля представлены в аналитических справках.

Всеми педагогами ДОУ были разработаны рабочие программы. Своевременно был оформлен календарный учебный график на 2022-2023 учебный год.

Образовательная программа разработана в соответствии с Федеральным законом от 29 декабря 2012 г. № 273-ФЗ «Об образовании в Российской Федерации» и Федеральным государственным образовательным стандартом дошкольного образования.

Целью Программы является развитие физических, интеллектуальных, духовно-нравственных, эстетических и личностных качеств ребёнка, творческих способностей, а также развитие предпосылок учебной деятельности.

Программа направлена на создание условий развития дошкольников, открывающих возможности для позитивной социализации ребёнка, его всестороннего личностного развития, развития инициативы и творческих способностей на основе сотрудничества со взрослыми и сверстниками в соответствующих дошкольному возрасту видам деятельности.

Содержание Программы обеспечивает развитие личности, мотивации и способностей детей в различных видах деятельности и охватывает следующие образовательные области:

- социально-коммуникативное развитие;
- познавательное развитие;
- речевое развитие;
- художественно-эстетическое развитие;
- физическое развитие.

В течение года своевременно подготовлены отчёты по посещаемости и заболеваемости детей, списки детей с нарушениями в развитии, отчёты в КДН о неблагополучных семьях, в ГИБДД о профилактике по предупреждению ДТП, в конце учебного года составлена отчётная «Информация о ре-



зультатах деятельности МКДОУ за 2022-23уч год» в Управление образования.

С целью обеспечения единства семейного и общественного воспитания, формирования родительской компетентности, оказания всесторонней помощи родителям в воспитании и развитии детей от 0 до 7 лет в ДОУ функционирует районный консультационный пункт. Помощь родителям (законным представителям), имеющих детей, оказывается в форме индивидуальных консультаций. На КП работают специалисты ДОУ: учитель-логопед, учитель-дефектолог. За 2022-2023 учебный год КП проведено 2 консультации.

Родительский комитет, как один из компонентов структуры управления, функционировал весь учебный год, способствуя решению проблемных вопросов в образовательной и административно-хозяйственной деятельности.

В 2022-2023 учебном году продолжилось оснащение материально-технической базы ДОУ.

Обновление материально-технической базы ДОУ в 2022-2023 учебном году:

1. Ноутбук;
2. Посуда на пищеблок;
3. Рециркулятор;
4. Унитаз в группу №3;

Проведены ремонтные работы:

1. Косметический ремонт в музыкальном зале;
2. Подремонтированы прогулочные участки групп №1,2,3,6,4;
3. Проведен косметический ремонт тамбуров группы №6 и запасной выход;
4. Покрашены входные двери в раздевалках всех групп;
5. Ремонт крыльца;
6. Покрашены стены первого этажа.

### **Проблемы:**

- Установить аварийное освещение
- Заменить пожарную сигнализацию в ДОУ
- Оснащение прогулочных участков сертифицированным игровым оборудованием
- Обогащение информационной среды ДОУ;
- Замена окон в группах №1,№2,№3,№5,№6 ,в музыкальном зале.

### **Блок 2. Состояние, эффективность и действенность инновационной работы в учреждении**

Оптимизация развития системы дошкольного образования возможна лишь при освоении инноваций, способствующих качественным изменениям деятельности ДОУ.

С января 2021 года наш детский сад, объединив усилия с сотрудниками ВятГУ работает в статусе региональной инновационной площадки в решении проблем цифровизации при формировании предпосылок учебной деятельности у старших дошкольников.

#### Годовой отчет региональной инновационной площадки за 2022 год

[http://rosinka20.ucoz.ru/doc2023/doc/s\\_podpisju\\_otchet\\_rip\\_2022\\_god.pdf](http://rosinka20.ucoz.ru/doc2023/doc/s_podpisju_otchet_rip_2022_god.pdf)

### **Блок 3. Состояние и продуктивность методической работы в учреждении**

В 2022-2023 учебном году педагоги продолжили реализовывать Федеральный государственный образовательный стандарт дошкольного образования.

В целях создания оптимальных условий для обеспечения всестороннего воспитания дошкольников были приобретены новые игры и игрушки во всех группах. Предметно - развивающая среда модернизирована педагогами и соответствует требованиям ФГОС, служит интересам и потребностям детей, а её элементы - полноценному развитию ребенка.

В учреждении созданы оптимальные условия для развития индивидуальных, творческих способностей детей, математических представлений, для ознакомления детей с физическими свойствами предметов и явлений, многообразием растительного и животного мира, явлениями общественной жизни страны и родного города.

Календарное и перспективное планирование проверяется в детском саду 2 раза в год (по плану контроля), и в этом учебном году также 2 раза в календарные планы вносились поправки, коррективы, давались необходимые рекомендации по соответствию планов современным требованиям.

Работа психологической и логопедической служб ДООУ ведется по следующим направлениям деятельности:

- диагностической,
- профилактической,
- коррекционной,
- консультативной.

Логопедами и педагогами ДООУ разработаны рабочие и адаптированные программы для детей с ОВЗ. Данный опыт может быть полезен не только для педагогов «Росинки», но и района.

В группах компенсирующей направленности реализуется адаптированная основная образовательная программа дошкольного образования детей с тяжелыми нарушениями речи. Образовательная деятельность по коррекции речи проводится согласно индивидуальным маршрутам, составленным по заключениям ПМПК и комплексному диагностическому обследованию. Ежегодно в группах компенсирующей направленности проводятся ПП консилиумы, с целью построения индивидуального образовательного маршрута

воспитанников в соответствии с результатами диагностики. Учителя-логопеды работают над коррекцией речевых нарушений.

Совет логопедов под руководством председателя, учителя-логопеда Куликовой Л.А. эффективно работал в течение всего учебного года. Рассмотрены наиболее актуальные вопросы. Весь материал, наработанный логопедами, оформлен в тематические папки.

Благодаря заседаниям Совета логопедов, были решены многие актуальные вопросы коррекции и развития детей с ОВЗ в ДОУ.

#### Необходимо:

- учителям-логопедам ДОУ активнее обобщать и распространять свой опыт среди педагогов на районном, областном и Всероссийском уровне;
- комплексно и более эффективно подходить к индивидуальной коррекционной работе совместно с воспитателями.

В рамках «Школы молодого педагога» наставники Ковалевой Е.М., Турундаевой А.А., Сунцовой О.Е., Белых А.Г. и Салтыкова С.В. провели ряд мероприятий, которые определены в планах наставничества.

#### Участие в конкурсах:

За этот учебный год педагоги поучаствовали в профессиональных конкурсах. Все отмечены дипломами призеров и лауреатов. Ежегодное участие ДОУ в мероприятиях различного уровня активизирует профессиональный и творческий потенциал педагогов и положительно влияет на имидж детского сада.

Профессиональные курсы повышения квалификации прошли педагоги – Пшеничникова Е.В., Куликова Л.А., Шумайлова О.О., Ковалева Е.М.

С целью обеспечения педагогов необходимой информацией о новинках методической литературы, основных направлениях развития сферы образования в методкабинете систематически оформлялись информационные стенды и выставки. Более эффективно в методической работе педагоги стали использовать ИКТ (проектор, ноутбуки, интерактивную доску, принтер, сканер), что положительно отразилось на качестве проведения открытых мероприятий, образовательного процесса и в работе с родителями.

Таким образом, работу педагогического коллектива за 2022-2023 учебный год можно признать удовлетворительной.

**Проблема:** Дети с особыми возможностями и потребностями здоровья, это дети с интеллектуальной недостаточностью. Их особенность обусловлена замедленным, аномальным развитием в целом, а отсюда и аномальное развитие речи. Эти дети не осознают необходимость передавать содержание, какого – либо события так, чтобы было понятно собеседнику. Их речь не ориентируется на слушателя. А ведь именно от уровня овладения связной речью зависит успешность обучения в школе, в том числе и коррекционной. Адекватное восприятие и воспроизведение текстовых учебных материалов, умение да-

вать развернутые ответы на вопросы, самостоятельно излагать свои мысли – все эти и другие учебные действия требуют достаточного уровня развития связной речи.

Поэтому проблема работы учителей-логопедов над развитием связной речи в нашем детском саду была и остается актуальной. Необходимо продолжить развитие у детей с ОВЗ связной речи через различные формы детской деятельности.

#### **Блок 4. Состояние и качество педагогической деятельности и организации воспитательно-образовательного процесса**

Педагогическая деятельность коллектива ДОО соответствует основным методическим требованиям, направленности процесса воспитания и обучения на развитие личности детей дошкольного возраста.

Качество педагогической деятельности ежегодно отслеживается через различные виды контроля.

В 2022-2023 учебном году это был, в основном, тематический вид контроля (развивающие занятия воспитателей и учителей- логопедов).

Анализ материалов контроля позволил сделать следующие выводы:

- большинство педагогов качественно и своевременно планируют свою педагогическую деятельность в соответствии с тематическим планированием;
- на занятиях познавательного типа используется достаточно наглядности, игровых приёмов, вопросов развивающего характера, ИКТ;
- используются проблемные ситуации, вопросы на установление причинно-следственных связей, рефлексия и т.д., то есть приёмы развивающего обучения, но нет их системного использования;
- у всех педагогов наблюдается наличие коррекционного компонента в занятии: активизация речи детей – индивидуальные и хоровые проговаривания, повторные инструкции, образец речи взрослого, тактичное исправление ошибок в звукопроизношении;
- совместная деятельность с детьми в соответствии с ФГОС на занятиях наблюдается у большинства педагогов, остальные пользуются учебной моделью организации непосредственно-образовательной деятельности;

Качество педагогической деятельности и организации воспитательно-образовательного процесса в ДОО определяются, в первую очередь, отношениями «Воспитатель-ребёнок», которые наблюдаются, анализируются администрацией ДОО и родителями. В целом, педагоги показывают личностно-ориентированное, доброжелательное взаимодействие с детьми, тепло общаются с дошкольниками, общаются не только со всей группой, но и с каждым ребёнком индивидуально, используют позицию «на одном уровне», поощряют и подбадривают детей, что особенно важно для детей с ограниченными возможностями здоровья.

Жалоб со стороны родителей на педагогов за прошлый учебный год не поступало.

В начале учебного года всеми специалистами ДОУ было проведено диагностическое обследование вновь поступивших детей. По результатам диагностического обследования в каждой группе был проведен ПП консилиум, на котором был разработан дальнейший маршрут сопровождения каждого ребенка.

Коррекционная работа показала следующие результаты:

	Всего выпускников	С нормой речевого развития	ЗПР	УО	ОНР-2 ОНР-3	ФФН
2019-2020	13	7	5	1		
2020-2021	11	5	4	-	1+1	-
2021-2022	25	19	5	1	-	-
2022-2023	10	4	-	1	2	3

В соответствии с «Санитарно-эпидемиологическими правилами и нормативами» СанПиН 2.4.1. 2791-10 от 20.12.2010 № 164 «Максимально допустимый объем образовательной нагрузки в первой половине дня в средней группе не превышает 40 минут, в старшей и подготовительной 45 минут и 1, 5 часа соответственно» произведен расчёт общего объёма обязательной части программы и части, формируемой участниками образовательного процесса в ДОУ. При этом учтено **10-часовое пребывание** ребёнка в МКДОУ (по Уставу).

В образовательной программе определены формы и методы работы с детьми, режим дня, учебный план, методическое оснащение воспитательно-образовательного процесса, мероприятия по контролю.

Таблица № 4

Формы и методы работы с детьми в коррекционно-развивающей деятельности:

Интеллектуально-познавательное развитие	Художественно-эстетическое развитие	Социально-личностное развитие	Физическое развитие	Коррекционное
<ul style="list-style-type: none"> <li>- фронтальные и подгрупповые занятия познавательного типа;</li> <li>- дидактические игры,</li> <li>- музейные интерактивные занятия;</li> <li>- экскурсии и про-</li> </ul>	<ul style="list-style-type: none"> <li>- фронтальные занятия по искусству, изобразительности, музыкальные;</li> <li>- праздники и развлечения;</li> <li>- речевые досуги;</li> <li>- театрализованные и сюжетно-ролевые</li> </ul>	<ul style="list-style-type: none"> <li>- подгрупповые и индивидуальные занятия с психологом;</li> <li>- целевые прогулки и экскурсии;</li> <li>- разные виды трудовой дея-</li> </ul>	<ul style="list-style-type: none"> <li>Фронтальные занятия по физической культуре, динамические паузы;</li> <li>подвижные игры;</li> <li>развлечения.</li> </ul>	<ul style="list-style-type: none"> <li>- фронтальные и подгрупповые логопедические занятия;</li> <li>- индивидуальные логопедические занятия;</li> <li>- подгрупповые</li> </ul>

гулки.	игры;	тельности; - сюжетно-ролевые игры.		и индивидуальные занятия с психологом; коррекционный час; - дидактические игры.
--------	-------	---------------------------------------	--	------------------------------------------------------------------------------------

За 2022-2023 учебный год образовательная программа реализована полностью, что позволило достичь определённых результатов в развитии, воспитании и обучении детей.

На конец 2022-2023 учебного года проведен мониторинг освоения образовательной программы воспитанниками ДОО по всем возрастам. Педагоги ДОО в качестве диагностического инструментария используют практический материал из дидактического пособия «Карта индивидуального развития ребенка: Педагогическая диагностика», Арасланова А.Е., Ефремова Е.С., Севастьянова И.Н. Карта позволяет оценить показатели развития детей с 2 до 7 лет в пяти образовательных областях на основе анализа проявления ребенка в разных видах детской деятельности. Основным методом диагностики является длительное наблюдение за проявлением детей в разных видах деятельности, а также анализ непосредственно образовательной деятельности, анализ детских работ в продуктивной деятельности.

В прошедшем учебном году педагогами детского сада применялись вариативные формы, методы и технологии работы с детьми в совместной деятельности:

- на занятиях различного типа использовались развивающие методы и приёмы работы с детьми: пресс-конференция, проблемные ситуации, доклад ребёнка по определённой теме и т.д. Но данные методы используются не всеми педагогами и не в полной мере.
- педагоги групп активно использовали нетрадиционные техники рисования, которые являются эффективными способами коррекционной работы;
- педагоги ДОО более активно использовали интеграцию различных видов деятельности детей как в непосредственно образовательной деятельности, так и в повседневной.

В ДОО созданы оптимальные условия развития детей. Дошкольное учреждение оснащено полным комплектом мебели и учебным оборудованием. В детском саду имеется кабинет заведующей, методический кабинет, гимнастический зал, кабинет психолога, медицинский кабинет, сенсорная комната, мини-музей «Моя малая родина», детская исследовательская лаборатория «Наука – это здорово!», художественная галерея, пищеблок, прачечная. Общее количество групповых комнат – 6, в каждой группе имеется логопедический кабинет, оборудованы спортивные уголки.

На территории детского сада имеются 6 игровых площадок с теньевыми навесами, цветники, оборудованы игровые участки.

В 2022-2023 учебном году прогулочные участки групп №2,1,6 дополнены сертифицированным оборудованием (качели, игровой комплекс).

Во время прогулок дошкольники играют, экспериментируют. Они могут это делать и под руководством взрослого, и самостоятельно. Задача детского сада – создать условия для разнообразных игр, для детского творчества, фантазии, конструирования, экспериментов.

Детский сад – это открытое пространство. Здесь всегда много гостей: родители, представители администрации, коллеги, жители города. Мы заботимся об имидже нашего учреждения, а одна из составляющих положительного имиджа – это эстетически оформленная территория внутри и снаружи детского сада. Поэтому большое внимание мы уделили изменениям эстетической зоны территории ДООУ.

Традиционно для оформления эстетической зоны мы использовали разнообразные клумбы. Не обошлось без них и в этом году, но мы внесли изменения в их оформление.

В благоустройстве территории участвовали сотрудники, родители, воспитанники ДООУ. Ежеженедельно с мая по июль в детском саду проводились субботники.

Опыт работы детского сада по благоустройству территории был представлен:

- на городском конкурсе «Лучший цветник 2023» - Грамота за 1 место.

При этом были решены следующие задачи:

- создать необходимые предпосылки для развития внутренней активности ребенка;
- предоставить каждому ребенку возможность самоутвердиться в наиболее значимых для него сферах жизнедеятельности, в максимальной степени раскрывающих его индивидуальные качества и способности;
- ввести стиль взаимоотношений, обеспечивающих любовь и уважение к личности каждого ребенка;
- активно искать пути, способы и средства максимально полного раскрытия личности каждого ребенка, проявления и развития его индивидуальности;
- ориентироваться на активные методы воздействия на личность.

## **Блок 5. Состояние здоровья и физического развития детей**

В течение всего 2022-2023 учебного года проводилась *плановая физкультурно-оздоровительная работа с детьми*, в которой использовались традиционные и нетрадиционные подходы к организации физического воспитания дошкольников:

- физическое оздоровление (утренняя гимнастика в зале и на воздухе, физкультурные занятия, гимнастика после сна, ритмическая гимнастика, лечебная физкультура, дыхательные упражнения, точечный массаж, подвижные игры и т.д.);
  - физкультурные праздники и развлечения («Весёлые старты»);
  - совместные с родителями физкультурные развлечения, квесты и др.
- Педагогами ДОУ эффективно используются элементы здоровьесберегающих технологий в группах:
- держатели;
  - сенсорно дидактические подвески;
  - работа в режиме смены зрительной рабочей дистанции;
  - работа в режиме смены рабочих поз;
  - массажные коврики.

В непосредственно образовательной деятельности, кроме физкультминуток, проводилась психогимнастика и пальчиковая гимнастика, гимнастика с использованием кинезиологических упражнений.

Комплексный характер коррекционной помощи детям с ограниченными возможностями здоровья предполагает наблюдение и пролечивание детским врачом-невропатологом. Все нуждающиеся дети были своевременно пролечены детским невропатологом, что позволило добиться более качественного решения коррекционных задач (см. раздел «Коррекционная работа в ДОУ»).

Таблица № 1

#### Уровень заболеваемости по ДОУ

Календарный год	Показатель заболеваемости
2019	11,6
2020	17,8
2021	16
2022	16
2023	2,1

В группах в течение 2022-2023 учебного года соблюдался оптимальный двигательный режим.

Таблица № 2.

#### Двигательный режим в группах ДОУ

Формы организации двигательной активности.	Длительность в разных возрастных группах.		
	Средний возраст	Старший возраст	Подготовит. возраст
1. Физкультурные занятия.	20-25 мин. (2 раза в неделю).	25-30 мин. (2 раза в неделю)	30-35 мин. (2 раза в неделю).



2. Утренняя гимнастика на воздухе	6-8 мин.	8-10 мин.	10-12 мин.
3. Подвижные игры и физические упражнения на прогулке.	20-25 мин. (2-3 раза в день).	25-30 мин. (2-3 раза в день).	30-40 мин. (2-3 раза в день).
4. Бодрящая гимнастика.	6-8 мин.	8-10 мин.	10 мин.
5. Физкультурный досуг.	20-30 мин. (2 раза в месяц)	30-45 мин. (2 раза в месяц)	45-50 мин. (2 раза в месяц).
6. Физкультурный праздник.	60 мин. (1 раз в месяц)	60-90 мин. (1 раз в месяц)	60-90 мин. (1 раз в месяц).
7. День здоровья.	1 раз в месяц	1 раз в месяц	1 раз в месяц

В результате активного и планомерного проведения работы по физической культуре с использованием всех форм организации двигательной активности детей сравнительная диагностика уровня физического развития показала увеличение количества детей с высоким и средним уровнем физического развития. При этом количество детей с низким уровнем увеличилось из-за наличия детей со сложной структурой дефекта.

Таблица № 3

Сравнительные данные физического развития детей ДООУ

<i>Уровни развития</i>	<b>2019-2020</b>	<b>2020-2021</b>	<b>2021-2022</b>	<b>2022-2023</b>
<b>Высокий уровень</b>	31%	33%	45%	63%
<b>Средний уровень</b>	60%	62%	51%	30%
<b>Низкий уровень</b>	9%	15%	4%	7%

Родители регулярно знакомились с результатами работы по оздоровлению детей на родительских собраниях и через родительские уголки.

В летний период 2023 года использовались различные средства закаливания и профилактики роста заболеваемости:

- ходьба босиком по камешкам и траве;
- гимнастика и физкультурные занятия на свежем воздухе;
- развлечения, подвижные игры на свежем воздухе;
- целевые прогулки и экскурсии по городу;
- спортивные игры.

В ДОУ созданы условия для физического развития детей: наличие спортивного зала, спортивных уголков в группах, спортивный инвентарь для занятий и игр.

Вся физкультурно-оздоровительная работа проводилась совместно с родителями: целевые прогулки, благоустройство территории для спортивных игр и прогулок.

Санитарно-гигиенические требования к условиям пребывания детей в ДОУ соблюдаются. На сайте организации размещено десятидневное меню в зависимости от сезона. За организацией питания осуществляет непосредственный контроль медсестра. Она совместно с кладовщиком, поваром распределяла закупку и приготовление продуктов в соответствии с САН и Пинами и нормами калорийности. Данные специалисты стараются делать питание детей более разнообразным, в меню присутствовали овощные салаты, сложные гарниры, мясные и рыбные блюда, ежедневно молочные и кисломолочные продукты, соки, витаминные чаи. С 2011-2012 уч. года введён второй завтрак - фрукты, фруктовые соки, печенье и др.

Воспитанники ДОУ обследуются узкими медицинскими специалистами (ЛОР, окулист, хирург, стоматолог) 1 раз в год, педиатром 1 раз в месяц.

Проанализировав профилактическую и физкультурно – оздоровительную работу, можно сделать вывод о необходимости дальнейшего улучшения работы по профилактике простудных заболеваний, реализации плана физкультурно-оздоровительной работы в группах; организации просветительской работы по охране и укреплению здоровья детей с родителями.

**Проблема:** Для улучшения физкультурно-оздоровительной работы, снижения количества простудных заболеваний необходимо:

1. Продолжать создавать условия для формирования привычек к ЗОЖ у детей и их родителей.
2. Усилить контроль со стороны медсестры за проведением в группах мероприятий противоэпидемиологического характера.
3. Педагогам, медицинской сестре ежегодно изучать и оценивать факторы, влияющие на рост заболеваемости детей в каждой возрастной группе.

## Блок 6. Уровень развития детей

Диагностическая работа в ДОУ проводится воспитателями и специалистами 2 раз в год, в сентябре и мае, промежуточная – индивидуально, только по уровню динамики развития детей, у которых требуется корректировка индивидуального образовательного маршрута.

Сравнительный анализ результатов освоения образовательной программы по основным направлениям за предыдущие учебные годы показывал стабильный показатель:

за 2020-2021 учебный год – 88%

за 2021-2022 учебный год – 96%

за 2022-2023 учебный год – 93%

Результативность коррекционной работы в группах компенсирующей направленности показывает стабильно высокие результаты: из 13 выпускников из 11 выпускников 2020-2021 учебного года 5 человек (45%) с нормой, 4 человека (36,1%) с ЗПР, из 25 выпускников 2021-2-22 учебного года 19 (76%) с нормой, 5 человек (20%) с ЗПР, 1 (4%) человек с УО, из 10 выпускников 2022-2023 учебного года 4 человека с нормой(40%), ОНР II-III 2 человека(20%), ФФН 3 человека (30%), УО 1 человек(10%).

Воспитанники ДОУ в течение учебного года активно участвовали в конкурсах различного уровня:

- Районный конкурс творческих работ «Моя будущая профессия»;
- Интерактивный интеллектуальный конкурс «ДеТвоРа»;
- Районный конкурс творческих работ «Моя будущая профессия»;
- Всероссийский конкурс «Знаток -дошколенок»;
- Открытый городской фестиваль зарядки: «В ритме спорта»;
- Международный конкурс детского изобразительного искусства: «Художественная мастерская»;
- Всероссийский конкурс для детей и молодёжи «Творческий поиск»;
- Всероссийский конкурс для детей и молодёжи «Творчество и интеллект»;
- Всероссийский Лего-конкурс «Мои изобретения»;
- Всероссийский творческий конкурс «Волшебное лукошко»;
- Всероссийский творческий конкурс «Пластилиновые чудеса»;
- Всероссийский творческий конкурс «Перелётные птицы»;
- Районный онлайн-фотоконкурс «Танцевальная история»;
- Районный смотр-конкурс детского творчества для ДОО «Огонек».

## **Блок 7. Состояние работы с родителями**

Взаимодействие с семьёй - важное направление деятельности детского сада. Наряду с администрацией это направление курирует родительский комитет ДООУ.

В течение учебного года в управлении ДООУ активно участвовал родительский комитет, проведено 3 заседания родительского комитета ДООУ, выполнение решений которых напрямую связано с улучшением условий воспитания и развития воспитанников.

Работа с родителями в 2022-2023 учебном году велась систематически в соответствии с планом. Много внимания уделялось обучению родителей приемам коррекционной работы. Преобладали индивидуальные формы работы. Особое внимание уделялось информационному просвещению родителей. Консультации и рекомендации по коррекционной работе дополнительно размещались на сайте ДООУ, в социальных группах (интернет).

В этом учебном году был реализован план совместных мероприятий. В мероприятиях были задействованы все участники образовательного процесса, в том числе и родители, что вызвало огромный интерес и одобрение с их стороны. Родители участвовали в проведении совместных мероприятий (Праздник «Осенины», День Матери, День отцов, Праздник непослушания, День открытых дверей, День рождения Деда Мороза, Новогодние утренники и др).

В ноябре 2022 года проводилось ежегодное анкетирование родителей ДООУ с целью выяснения удовлетворенности родителей образовательными услугами (более 90 %).

По результатам анкетирования можно отметить, что вырос средний балл оценки деятельности ДООУ родителями по некоторым параметрам:

- Возможность участвовать в жизни детского сада
- Оформление интерьера (дизайн помещений)
- Популярность детского сада среди родителей
- Реализация современных образовательных программ

Стабильно высокий балл по разделам:

- работа по коррекции речи ребенка
- качество обучения и подготовка к школе
- психолого-педагогические консультации, собрания для родителей, оформление информации для родителей.

Таким образом, совместная работа с родителями, укрепила сотрудничество детского сада и семьи, а также помогла добиться положительных результатов в развитии каждого ребёнка.

## **Блок 8. Взаимодействие педагогического коллектива с другими организациями.**

### **Обеспечение открытости и создание положительного имиджа учреждения.**

На сегодняшний день дошкольное учреждение «Росинка» - открытая, взаимодействующая со многими социальными институтами социально-педагогическая система.

Новые задачи, встающие перед дошкольным учреждением, предполагают его открытость, тесное сотрудничество и взаимодействие с другими социальными институтами, помогающими ему решать образовательные задачи. В новом веке детский сад постепенно превращается в открытую образовательную систему: с одной стороны, педагогический процесс дошкольной организации становится более свободным, гибким, дифференцированным, с другой стороны - педагоги ориентируются на сотрудничество и взаимодействие с родителями и ближайшими социальными институтами.

Педагоги детского сада взаимодействуют со средствами массовой информации. За прошлый учебный год опубликованы статьи в областных и всероссийских научно-методических журналах, и сборниках.

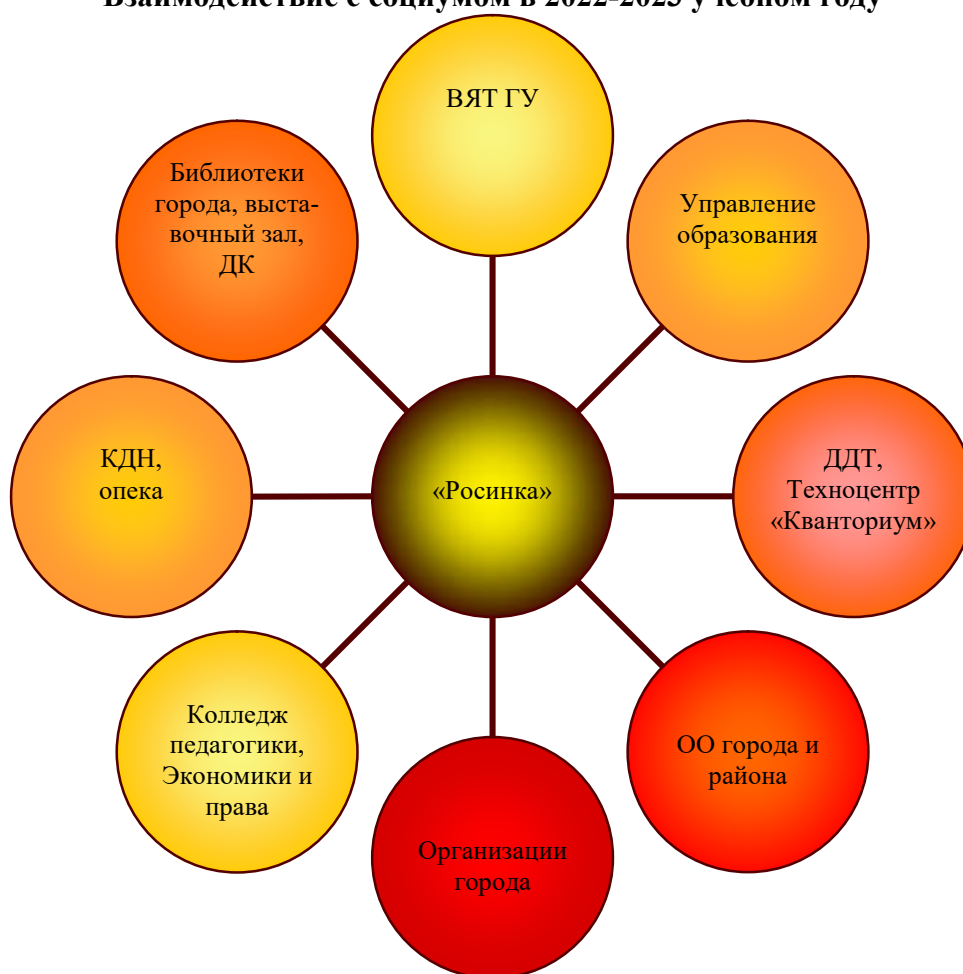
Своевременно обновляется информация на официальном сайте детского сада. Через публикации методических материалов на сайте ДООУ коллектив взаимодействует с родителями воспитанников ДООУ и другими социальными группами.

Детский сад сотрудничает с выставочным залом Дворца культуры, центральной и детской библиотекой, ДДТ, техноцентром «Кванториум». Педагоги ДООУ организуют тематические экскурсии для детей в пожарную часть, на почту, на хлебокомбинат и т.д. Тем самым данные учреждения оказывают помощь в организации полноценного воспитания и развития детей.

Педагоги детского сада продолжают практическую подготовку студентов Омутнинского колледжа педагогики, экономики и права по специальности «Воспитатель детского сада».

Между детским садом и школами города традиционно сложились отношения по преемственности по обеспечению успешной адаптации и социализации выпускников ДООУ. Заключен договор о сотрудничестве с МКОУ базовой начальной образовательной школой. Разработан план совместной деятельности. В рамках реализации плана взаимодействия со школой проведены онлайн - мероприятия: изготовление подарков для первоклашек, консультации для родителей, педагогов.

## Взаимодействие с социумом в 2022-2023 учебном году



Таким образом, в детском саду отработан определенный механизм социального взаимодействия, который позволяет образовательному учреждению занимать ведущие позиции среди детских садов района и области.

**Проблема:** Взаимодействие ДООУ с социальными партнерами для обеспечения социализации дошкольников.

Процесс социализации детей дошкольного возраста - это усвоение и приобретение базовых навыков взаимодействия между членами общества.

Социализация необходима в первую очередь для того, чтобы подготовить маленького человека к жизни в группе людей, с которой он столкнется уже очень скоро, когда пойдет в школу. Именно поэтому на данном этапе важно не изолировать ребенка от общества, а наоборот – посещать с ним детские коллективы, площадки, детский сад, ходить в гости к друзьям и приглашать их к себе.

## **Блок 9. Деятельность коллектива по выполнению Закона РФ «Об образовании»**

Детский сад осуществляет свою деятельность в соответствии с Законом РФ «Об образовании», договором между учредителем и ДООУ, Уставом ДООУ, локальными актами.

Соблюдены общие требования к образовательному процессу в ДООУ в соответствии с временными критериями оценки содержания и методов воспитания и обучения, реализуемых в дошкольном образовательном учреждении и образовательной программой ДООУ. Педагогический коллектив активно внедряет ФГОС дошкольного образования.

В группы компенсирующей и комбинированной направленности приём детей в ДООУ проходит при соблюдении требований Закона «Об образовании»: «Дети с ограниченными возможностями здоровья направляются в указанные образовательные учреждения органами, осуществляющими управление в сфере образования, только с согласия родителей (законных представителей) по заключению психолого-медико-педагогической комиссии, положение о которой утверждается уполномоченным Правительством Российской Федерации федеральным органом исполнительной власти».

Учебный план в группах компенсирующей направленности ориентирован на 3-летний нормативный срок освоения основной общеобразовательной программы дошкольного образования. Продолжительность учебного года – 34 учебные недели. Режим работы по 5-дневной учебной неделе устанавливается учредителем. Продолжительность занятий в соответствии с требованиями СанПиНа ст 2.12.7

средняя группа – 20 мин.

старшая группа – 25 мин.

подготовительная к школе группа – 30 мин

Максимально допустимое количество занятий, включая занятия по дополнительному образованию, составляет:

средняя группа – 13 занятий

старшая группа – 15 занятий

подготовительная к школе группа – 17 занятий.

Количественная нагрузка занятий в учебном плане соблюдена в соответствии с СанПиНами.

Отношения между дошкольным образовательным учреждением и родителями (законными представителями) регулируются договором между ними, который не может ограничивать установленные законом права сторон. Родителям (законным представителям) воспитанников обеспечена возможность ознакомления с ходом и содержанием образовательного процесса, а также с результатами диагностики.

В ДООУ выполнены все требования к основной документации **логопедов:**

- речевые карты;
- годовой план;
- рабочие программы;

- календарный план работы;
- индивидуальные тетради для занятий с детьми;
- тетрадь взаимосвязи логопеда и воспитателя;
- отчет логопеда за прошедший учебный год;
- аналитическая справка на предстоящий учебный год;
- циклограмма рабочего времени;
- паспорт логопедического кабинета.

**воспитателей:**

- перспективные планы;
- журнал осмотра детей по защите от жестокого обращения родителей;
- табель посещаемости
- журнал движения воспитанников;
- планы воспитательно-образовательной работы;
- протоколы родительских собраний;
- планы с родителями;
- журнал учета поступления игрового материала, паспорт группы.

**специалистов (инструктор ФИЗО, муз. руководитель):**

- годовой план;
- рабочая программа;
- календарный план работы;
- перспективные планы;
- планы работы с родителями, с педагогами, со специалистами;
- акт испытаний спортивного оборудования;
- циклограмма рабочего времени;
- паспорт гимнастического зала.

Работники образовательных учреждений имеют право на участие в управлении образовательным учреждением, поэтому в структуру управления ДООУ включены Совет педагогов, Общее собрание.



## **Блок 10. Оценка конечных результатов ДООУ**

Следствием проведённого проблемного анализа деятельности ДООУ за 2022-2023 учебный год перед педагогическим коллективом определены следующие задачи на **2023-2024 учебный год**:

- ✓ Разработать и внедрить цикл занятий по обучению грамоте с использованием современных цифровых технологий;
- ✓ Повысить эффективность работы ДООУ по формированию связной речи у дошкольников с ОВЗ;
- ✓ Использовать современные здоровьесберегающие технологии по сохранению и укреплению здоровья дошкольников в ДООУ